

Ana Maria Marcu

Published by / Publicado por:

PotentA__Editores

@PotentA__

In occasion of / En Ocasión de:

Open Studio, Sat 24th, Feb 2023

in partnership with Radio 28cs

Venustiano Carranza #28

Col. Centro

--
Ana Maria Marcu

Artist in Residency at *The Lab Program*:

Art-Research & Mobility Network, MX City

First Edition / Primera Edición:

2023

Printed in / impreso en:

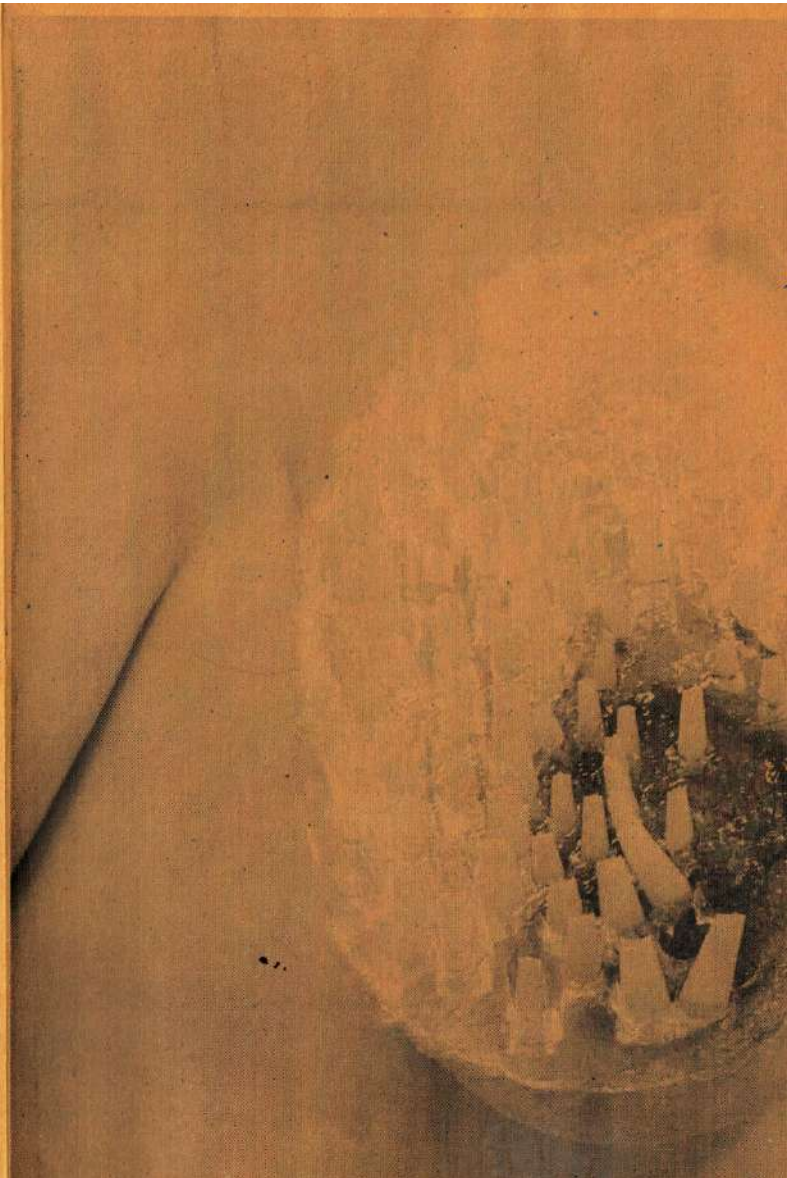
Talleres AAM Atenas

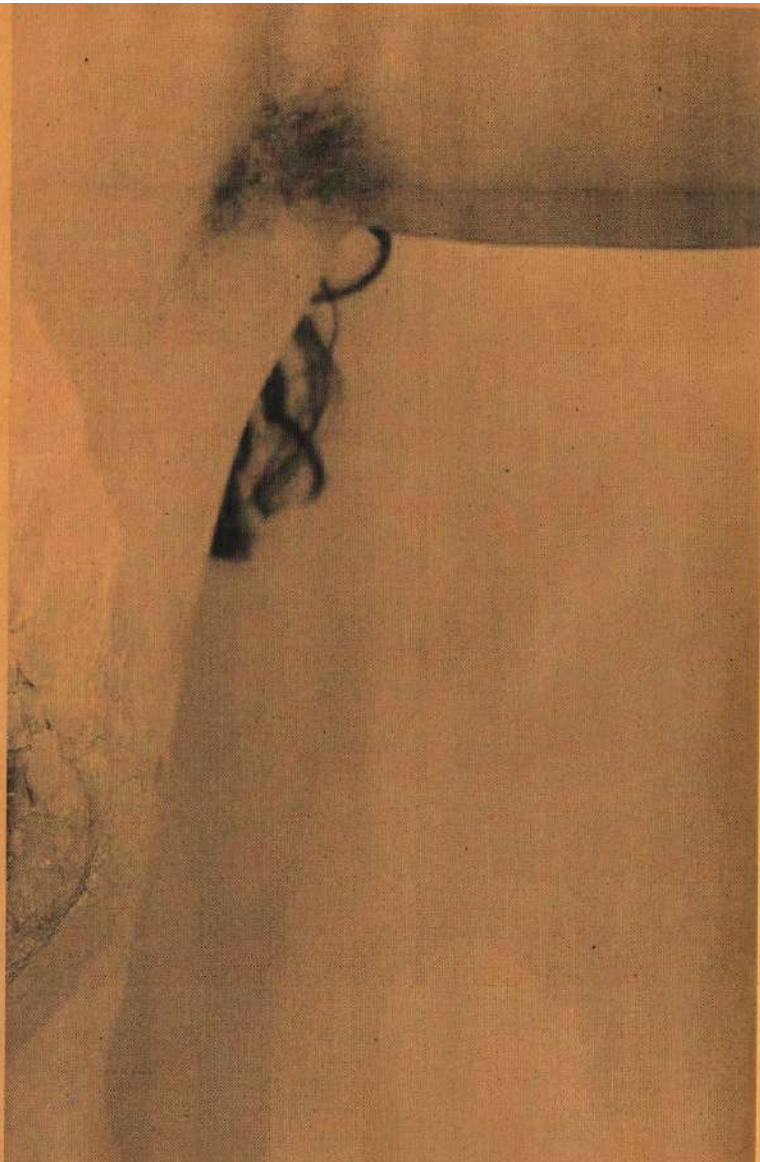
Roma Norte

Ciudad de México

www.thelabprogram.com/anamariamarcu

The reproduction of this work, in whole or in part, directly or indirectly is prohibited without the express written permission of the publishers/ *Queda prohibida la reproducción parcial o total, directa o indirecta de la presente obra sin contar previamente con la autorización expresa y por escrito de los editores.*





Manifiesto Cemento

Me convierto en un monstruo / para protegerme.

Mi feminidad se vulnera / a través de tu mirada egoísta.

Quiero castrar la mirada/ a través de la aplicación de belleza falsa.

Uso el cemento, que es tóxico.

Sacrificio de piel/ en la impronta de un cuerpo.

Soy mujer,/ pero también un objeto.

¿Ahora me ves?

La monstruosidad es utilizada por Ana Maria Marcu, para construir una ficción especulativa sobre lo femenino, con el fin de inhabilitar la mirada pública hacia esta categoría de corporalidad. Lo monstruosamente femenino, se presenta en parte de su producción como introducción a un proyecto más largo, donde la artista intenta ir más allá del arquetípico X/X y de su capacidad corporal reproductiva.

En este intento, la obra de Marcu pretende desbordar lo corporal, utilizando sus símbolos, prótesis, miradas públicas y encarnaciones, para desentrenar la mirada sobre lo femenino como afirmación.

Algunas de sus piezas inducen repulsión, disgusto, constantes colisiones entre materiales, que intentan devolver las cicatrices infligidas a un cuerpo.

Parte de su proceso implica la impresión de la huella corporal, usando su propio cuerpo, para dar espacio a un proceso personal e íntimo, que le ha permitido reclamar su propia corporalidad.

El contraste de materiales, entre cemento, polímeros y la fluidez de la grenetina y lo textil, le ayuda a entablar relaciones corporales, que indagan coaliciones constantes sobre lo que la artista describe como una lucha infligida sobre la feminidad, uno de los intereses principales de Marcu.

Las siguientes páginas contienen apuntes sobre parte del proceso de producción de Ana María Marcu, durante su estancia en el mes de Febrero, 2023 como parte del laboratorio de arte *The Lab Program: Site Specific Art-Research & Mobility Network*, en la Ciudad de México.

Agradecemos a la artista Karla Leyva por informar parte de esta investigación, a Radio 28 por hospedar parte de esta producción y a Patio Trasero por su complicidad en el desarrollo de esta residencia.

Valeria Montoya.



Cement Manifesto

I became monstrous in order to protect myself

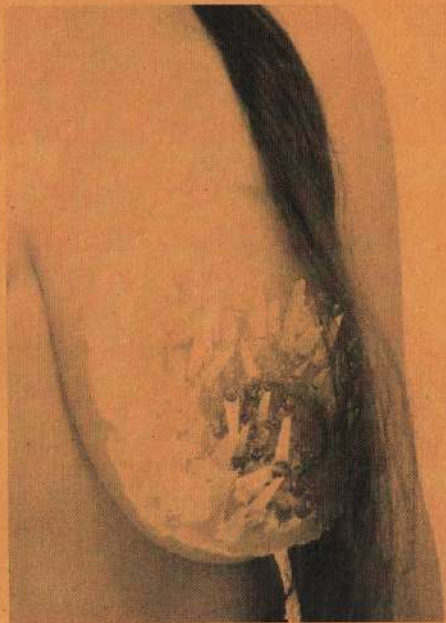
My femininity is jeopardized by your selfish eyes

I wish to castrate through the application of fake beauty, the
use of cement that is toxic,
I sacrifice my flesh by imprinting my body.

I am female but i am also object

Do you see me now?





Monstrosity is used by Ana María Marcu to narrate a speculative fiction about the feminine. Her work is an attempt to disable the male gaze towards this category of female embodiment.

The artist uses the monstrous feminine considering some notes by film theorist Barbara Creed, to situate these ideas in the context of Mexico City.

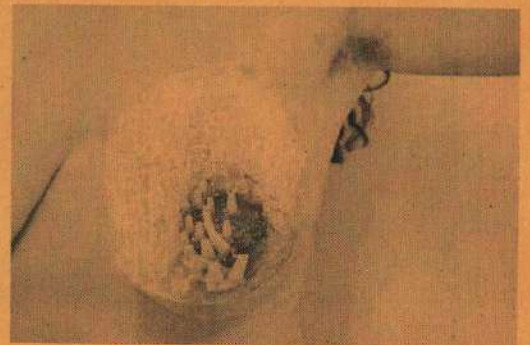
The monstrous feminine is presented in a body of work as an introduction for a longer project. The artist tries to go beyond the archetypal X/X and its reproductive corporeal capacity, to dramatize the feminine, using archetypal symbols, prosthetics, and public gazes to disrupt the female norms.

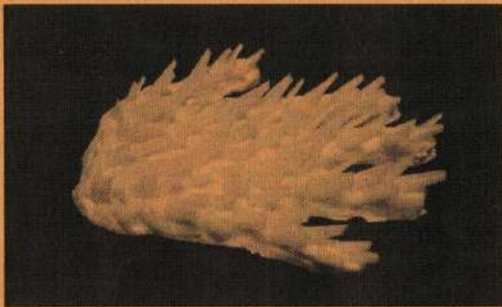
The following pages gather some notes and fragments of Marcu's art in process, as part of a one-month artist in

residency program via *The Lab Program* in Mexico City, during February, 2023.

We publicly thank Karla Leyva for opening her studio and informing part of this project, to Radio 28 as part of the studio network, and Patio Trasero to host and show part of Marcu's production.

Valeria Montoya





The project that I am developing in this residency is part of a long-term investigation towards the idea of disabled femininity (disturbing the male gaze) through monstrosity. The monstrous feminine was developed by film theorist Barbara Creed in her book *The Monstrous-Feminine: Film, Feminism, Psychoanalysis*.

By embodying femininity through the application of false nails and working with cement, I try to manipulate the visual representation of a woman's body, to transform it into something a little more than human. The ambiguity of the human body in this project is related to the materials.

I cement myself to be masculine, forcing false nails and body into the cement. I try to occupy the space of the masculine. Imprinting my body in cement helps me reclaim my bodily space by asserting dominance and power over this material.

Imprinting the body is a way of returning the scars inflicted on my body from the masculine in this material. These pieces become a therapeutic domain of the self. Cement, when not done correctly, is very brittle and can easily crumble to dust, reducing the car body to nothing if not handled carefully.

The imprint of my body leaves a negative space, a hollow mold of the female body; with that negative space I make a monster positive with the gelatin materials, fake nails and fake hair.



El proyecto que estoy desarrollando en esta residencia, forma parte de una investigación a largo plazo sobre la idea de la feminidad discapacitada (perturbando la mirada masculina) a través de la monstruosidad. Lo monstruoso femenino fue desarrollado por la teórica del cine Barbara Creed en su libro "The Monstrous-Feminine: Film, Feminism, Psychoanalysis".

Al encarnar la feminidad a través de la aplicación de uñas postizas y trabajar con cemento, trato de manipular la representación visual del cuerpo de una mujer, para transformarlo en algo un poco más que humano. La ambigüedad del cuerpo humano en este proyecto está relacionada con los materiales.

Me cemento a mí misma para ser masculina, forzando las uñas postizas y el cuerpo en el cemento. Intento ocupar el espacio de lo masculino, asfixia y obligación sobre el cuerpo femenino al desbaratar la materia. Al imprimir mi cuerpo en cemento me ayudo a reclamar mi espacio corporal afirmando el dominio y el poder sobre este material. Imprimir el cuerpo es una forma de devolver las cicatrices infligidas a mi cuerpo desde lo masculino en este material. Así esta serie de piezas se convierten en un dominio terapéutico del yo. El cemento, cuando no se hace correctamente, es muy frágil y puede desmoronarse fácilmente hasta convertirse en polvo, reduciendo la carrocería a nada si no se manipula con cuidado.

La huella de mi cuerpo deja un espacio negativo, un molde hueco del cuerpo femenino; con ese espacio negativo hago un positivo monstruoso con los materiales de gelatina, uñas postizas y cabello falso.

Transformo mi cuerpo en monstruosidad a través de lo sensorial y corpóreo de los materiales que visualmente inducen repulsión, repugnancia y la pregunta de ¿es esto humano? ¿Es esta mujer?

A través de esta lucha infligida de la feminidad quiero mostrar mi vulnerabilidad a otras mujeres como un espacio seguro para aquellas que han luchado y experimentado dolor. Estoy interesado en usar materiales que son contradictorios como el cemento y la gelatina, como la feminidad y la masculinidad, la fluidez y la estructura, la emotividad y la racionalidad y combinarlos en un objeto híbrido.

Ana Maria Marcu,



